



Fleet 328 Mestaruuskilpailu

16.7.2021

Jyväskylän Veneseura

Jyväskylä, Säynätsalo



PURJEHDUSOHJEET

1 SÄÄNNÖT

- 1.1 Kilpailussa noudatetaan *Purjehduksen kilpailusäännöissä* määriteltyjä sääntöjä
- 1.2 Purjehduksen kilpailusääntöjä 42.3(c) ja 44.1 muutetaan Lightning –luokan luokkasääntöjen mukaisesti.

2 TIEDOTUKSET KILPAILJOILLE

- 2.1 Tiedotukset kilpailijoille viestitään Whatsapp sovelluksella.
- 2.2 Kilpailutoimisto sijaitsee JVS:n tiloissa Juurikkasaassa.

3 MUUTOKSET PURJEHDUSOHJEISIIN

- 3.1 Mahdolliset muutokset purjehdusohjeisiin pannaan ilmoitustaululle ennen klo 9:00 voimaantulopäivänään, lukuun ottamatta kilpailun aikataulun muutoksia, jotka pannaan ilmoitustaululle ennen klo 20:tä voimaantuloaan edeltävänä päivänä.

4 MAISSA ANNETTAVAT VIESTIT

- 4.1 Maissa annettavat viestit viestitetään ilmoitustaulun vieressä, irrallisilla lippusaloilla.
- 4.2 Kun lippu AP nostetaan maissa, kilpailuviestissä AP olevat sanat ”1 minuutin” korvataan sanoilla ”aikaisintaan 45 minuutin”.

5 KILPAILUN AIKATAULU

- 5.1 Kilpailupäivät, purjehdusten luku ja suunniteltu aika varoitusviestille ovat:

Purjehditaan yhteensä enintään 4 purjehdusta.

<i>Päivämäärä</i>	<i>Päivän 1. varoitusviesti</i>	<i>Lightning</i>
pe 16.7.2021	17:55	2-4 ratapurjehdusta

- 5.2 Varoitusviestiä ei anneta klo 20:00:n jälkeen.
- 5.3 Palkintojenjako on sunnuntaina noin klo 16.00 Lightning ranking -kilpailun yhteydessä

6 LUOKKIEN LIPUT

Luokkaliput ovat:

<i>Luokka</i>	<i>Lippu</i>
Lightning	D

7 PURJETUNNUKSET

Vene voi käyttää vieraita purjenumeroita tai kansallisuuskirjaimia vain protestilautakunnan luvalla. Tämä muuttaa Purjehduksen kilpailusääntöjen liitettä G.

8 KILPAILUALUE

Oheinen merikarttaote näyttää kilpailualueen ja kiinteiden merkkien sijainnin. Ympyrän kehällä olevat merkit 1–8 ovat ratamerkkejä.

9 RATA

Radat on kuvattu oheisessa piirroksessa. Rataa voidaan tarvittaessa lyhentää. Tarvittaessa maali voi olla jo ensimmäisen kierroksen jälkeen mikäli näyttää siltä, että tavoiteaikaan ei päästä.

10 MERKIT

Radan merkit 1–8 sekä keskimerkki ovat keltaisia tolppia.

Lähtömerkit ovat kilpailulautakunnan viestitusalueen lähtölinjan oikeassa päässä ja lähtölinjan vasemmassa päässä sijaitseva kiinteän radan keltainen keskimerkki. Maalimerkit ovat kilpailulautakunnan viestitusalueen maalilinjan oikeassa päässä ja kiinteän radan keltainen keskimerkki maalilinjan vasemmassa päässä.

11 LÄHTÖ

Lähtölinja on oikean pään lähtömerkkiin kiinnitetyn, oranssilla lipulla varustetun salon ja vasemman pään lähtömerkin välissä.

12 MAALI

Maalilinja on oikean pään maalimerkkiin kiinnitetyn, sinisellä lipulla varustetun salon ja vasemman pään maalimerkin välissä.

13 ENIMMÄIS- JA TAVOITEAJAT

13.1 Ratapurjehduksen enimmäisaika on 90 minuuttia, tavoiteaika on 45 minuuttia.

13.2 Jos yksikään vene ei purjehdi ensimmäistä luoviosuutta 30 minuutissa, purjehdus mitätöidään.

13.3 Veneet jotka eivät tule maaliin 15 minuutin kuluessa ensimmäisen, radan purjehtineen veneen maaliin tulosta, kirjataan ei maaliin tulleiksi (DNF). Tämä muuttaa sääntöjä PKS 35, A4 ja A5.

13.4 Tavoiteajan toteutumattomuus ei ole hyvityksen peruste. Tämä muuttaa PKS 62.1(a):ta.

14 PROTESTIT JA HYVITYSPYYNNÖT

14.1 Protestilomakkeita saa kilpailutoimistosta. Protestit pitää toimittaa sinne protestien määräaikaan mennessä.

14.2 Protestit ja hyvityspyynnöt on toimitettava Lightning ranking kilpailun kilpailutoimistoon pelastuslaitoksen rantaan lauantaina klo 09-10 17.7.2021

14.3 Ilmoitus kilpailulautakunnan tai protestilautakunnan protestista pannaan ilmoitustaululle säännön 61.1(b) mukaiseksi ilmoitukseksi veneelle.

14.4 Purjehdusohjeen kohdan 2.1 mukaisen WhatsApp-viestien puuttuminen tai häiriö niiden välityksessä ei ole peruste veneen protestille. Tämä muuttaa PKS 60.1(a):ta

15 PISTELASKU

15.1 1 purjehdusta on suoritettava, jotta kilpailu olisi pätevä.

15.2 Pistelaskussa ei ole poisjättöjä.

15.3 Kilpailun voittaja heitetään mastonosturin vierestä uimaan alustavien tulosten selvittyä perjantaina n. klo 21.

16 TURVALLISUUSMÄÄRÄYKSET

16.1 Kun vene luopuu kilpailusta, sen täytyy ilmoittaa siitä kilpailulautakunnalle niin pian kuin mahdollista.

17 MIEHISTÖN TAI VARUSTEIDEN VAIHTAMINEN

17.1 Kilpailijoiden vaihtamista ei sallita ilman kilpailulautakunnan tai protestilautakunnan etukäteen antamaa, kirjallista lupaa. Veneen perämiestä ei saa vaihtaa.

17.2 Vahingoittuneiden tai kadonneiden varusteiden vaihtoa ei sallita ilman kilpailulautakunnan lupaa. Vaihtopyynnöt pitää tehdä kilpailulautakunnalle kirjallisesti ensimmäisen kohtuullisen tilaisuuden tullen.

18 VARUSTEIDEN JA MITTOJEN TARKASTUKSET

Milloin tahansa voidaan tarkastaa, onko vene tai jokin sen varuste luokkasääntöjen ja purjehdusohjeiden mukainen. Kilpailulautakunnan mittaaja voi vesillä määrätä, että veneen on heti mentävä tietylle tarkastusalueelle. Veneiden on oltava luokkasääntöjen mukaiset 18.7. klo 17 saakka.

19 TOIMITSIJAVENEET

Toimitsijaveneet on merkitty oranssein lipuin. Protestilautakunnan veneillä on lippu J nostettuna.

20 HUOLTOVENEET

Joukkueenjohtajat, valmentajat ja muut huoltajat eivät saa olla alueilla, missä veneet kilpailevat valmiusviestistä lähtien, kunnes kaikki veneet ovat tulleet maaliin tai luopuneet kilpailusta tai kun kilpailulautakunta viestittää lykkäyksen, yleisen palautuksen tai mitätöinnin.

21 RADIOYHTEYDET

21.1 Vene ei saa kilpaillessaan lähettää radiosanomiam eikä vastaanottaa sellaisia radiosanomiam, jotka eivät ole kaikkien veneiden saatavissa. Tämä rajoitus koskee myös matkapuhelimiam.

22 PALKINNOT

22.1 Kilpailun paras palkitaan

23 VASTUUVAPAUTUS

Kilpailijat osallistuvat kilpailuun täysin omalla vastuullaan. Katso sääntöä 4, Päätös kilpailla. Kilpailun järjestäjä ei ota vastuulleen mitään korvausvelvollisuutta mistään aineellisesta tai henkilövahingosta tai kuolemantapauksesta, joka tapahtuu kilpailun yhteydessä tai sitä ennen, sen aikana tai sen jälkeen.

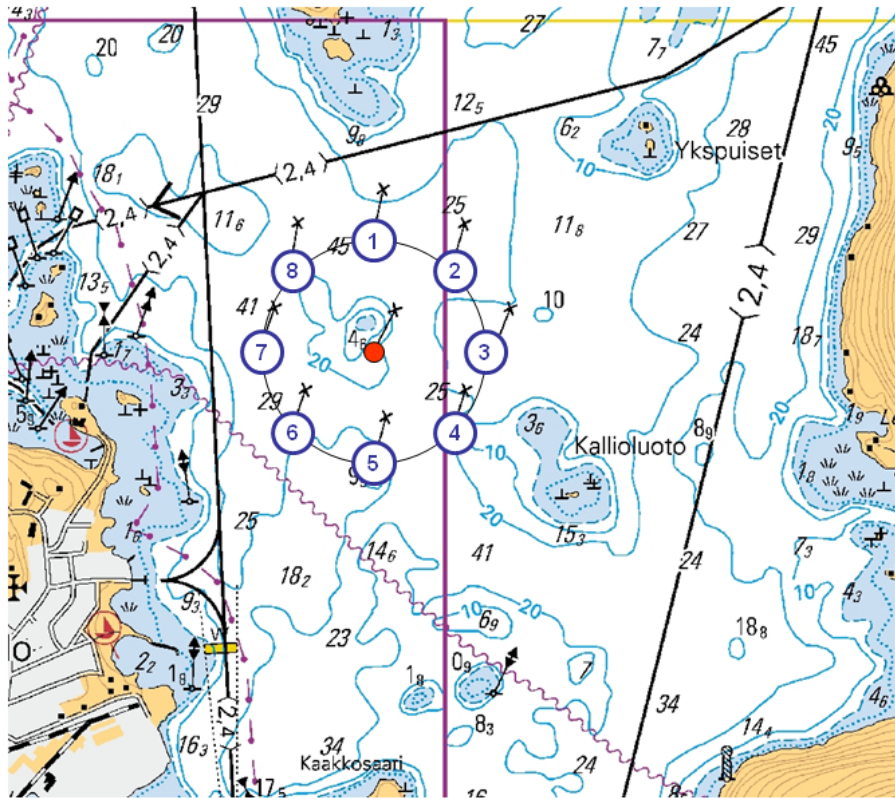
24 VAKUUTUS

Jokaisella osallistuvalla veneellä on oltava voimassa oleva vastuuvakuutus, joka tulee voida tarkistaa.

LIITE 1 - RATA-ALUE

LIITE 1

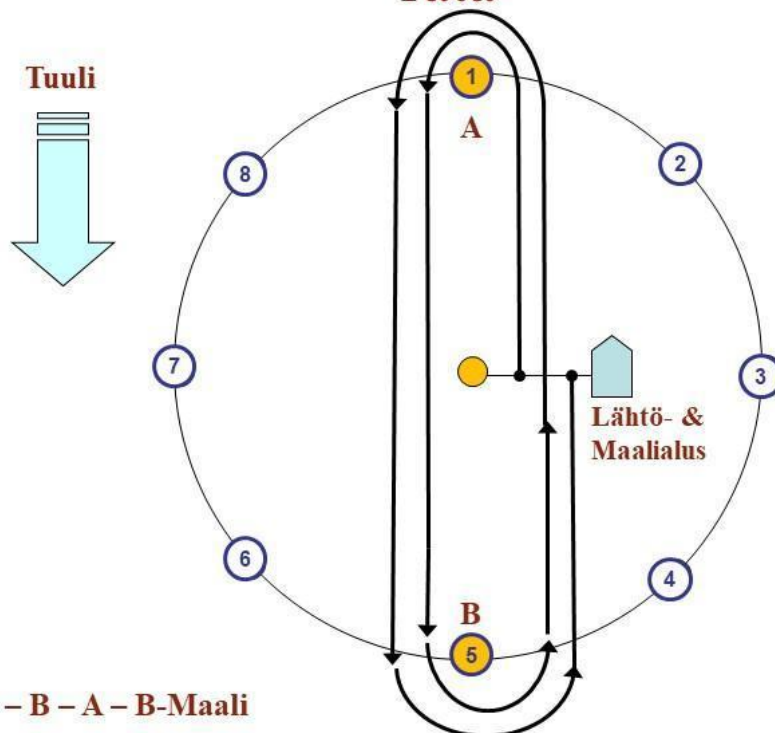
Kilpailualue



LIITE 2

Kölivene-, monirunko- ja kevytveneluokan

rata



Lähtö - A - B - A - B - Maali